

令和3年度

地域消費者アンケート

くろかわ商工会

# 割増商品券事業に関する調査

(令和3年8月調査)

くろかわ商工会

## 1. 調査概要

### (1) 調査目的

本調査は、令和3年度割増商品券発行事業の利用実態等を調査し、地域経済に対するどの程度の影響・効果があったのかを把握することを目的に実施しました。

### (2) 調査対象町村

大和町、大郷町、大衡村

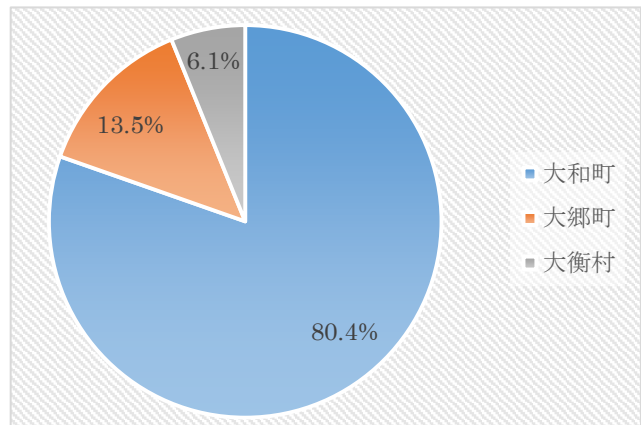
※本会が実施主体となり割増商品券の発行を行った町村で調査を行いました。

### (3) 調査方法

商品券購入者へ商品券と共に手渡しを行い、加盟店で回収を行いました。

### (4) 回収状況

地区	回答数	回答率
大和町	131件	80.4%
大郷町	22件	13.5%
大衡村	10件	6.1%
合計	163件	100.0%



#### 注) 回収状況について

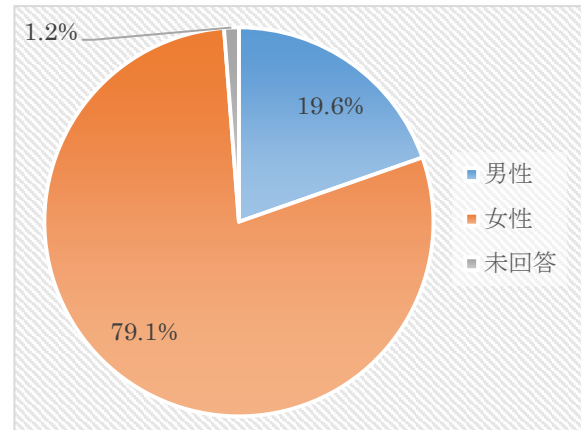
本調査の実施に当たっては、大和町については例年実施していることから、一定の回答数を得ることが出来ましたが、大郷町・大衡村は今回が初めての調査であったため、事業者の調査体制等が整っておらず件数が集まりませんでした。次年度は、加盟店募集の段階から調査協力の依頼を行う等で、回収率の向上に努めて参ります。

## 2. 調査内容

### (1) 利用者情報

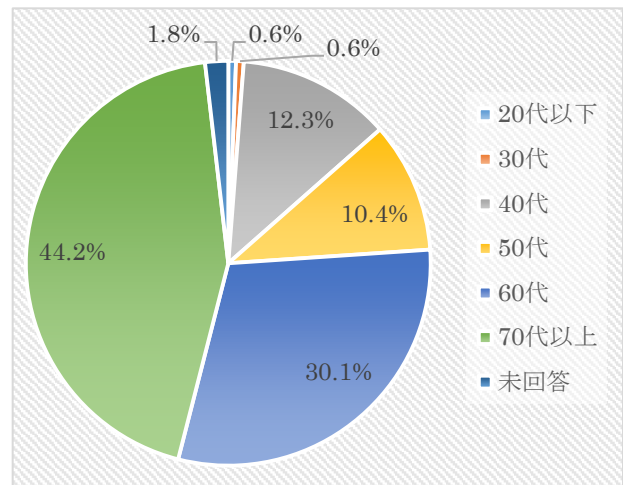
#### ①性別

	回答数	回答率
男性	32件	19.6%
女性	129件	79.1%
未回答	2件	1.2%
合計	163件	100.0%



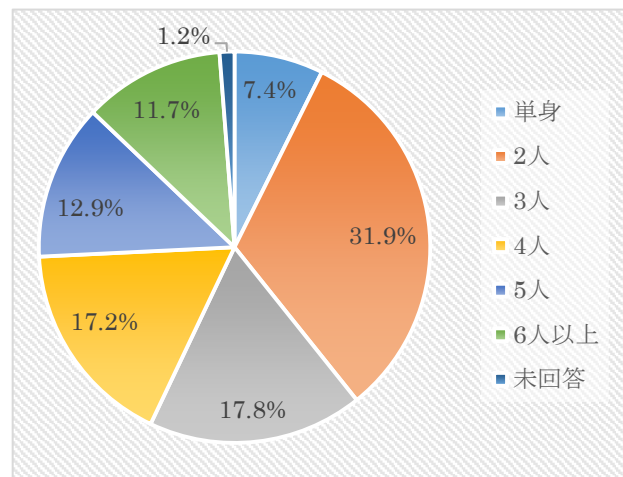
#### ②年代

	回答数	回答率
20代以下	1件	0.6%
30代	1件	0.6%
40代	20件	12.3%
50代	17件	10.4%
60代	49件	30.1%
70代以上	72件	44.2%
未回答	3件	1.8%
合計	163件	100.0%



#### ③家族構成

	回答数	回答率
単身	12件	7.4%
2人	52件	31.9%
3人	29件	17.8%
4人	28件	17.2%
5人	21件	12.9%
6人以上	19件	11.7%
未回答	2件	1.2%
合計	163件	100.0%

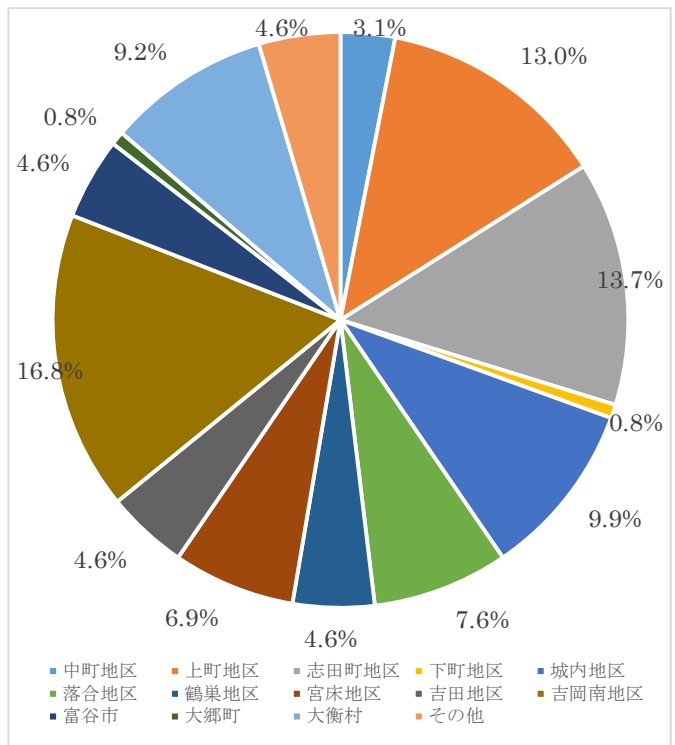


本アンケートは、商品券取扱店が来店した消費者に依頼をし回収したものであることを前提とすると、商店街等（管内中小・小規模事業者）を利用する客層は、60歳代以上が7割以上であることから、地元の商圈に支えられていることが伺える。

④居住地域

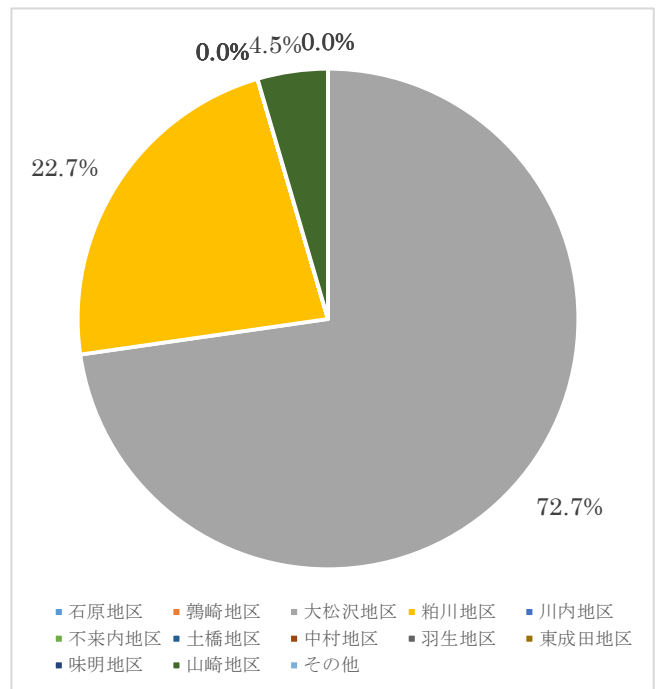
<大和町商品券購入者 131人分>

		回答数	回答率
大和町	中町地区	4件	3.1%
	上町地区	17件	13.0%
	志田町地区	18件	13.7%
	下町地区	1件	0.8%
	城内地区	13件	9.9%
	落合地区	10件	7.6%
	鶴巣地区	6件	4.6%
	宮床地区	9件	6.9%
	吉田地区	6件	4.6%
	吉岡南地区	22件	16.8%
富谷市		6件	4.6%
大郷町		1件	0.8%
大衡村		12件	9.2%
その他		6件	4.6%
合計		131件	100.0%



<大郷町商品券購入者 22人分>

		回答数	回答率
大郷町	石原地区	0件	0.0%
	鶉崎地区	0件	0.0%
	大松沢地区	16件	72.7%
	粕川地区	5件	22.7%
	川内地区	0件	0.0%
	不来内地区	0件	0.0%
	土橋地区	0件	0.0%
	中村地区	0件	0.0%
	羽生地区	0件	0.0%
	東成田地区	0件	0.0%
	味明地区	0件	0.0%
	山崎地区	1件	4.6%
その他	0件	0.0%	
合計		22件	100.0%



<大衡村商品券購入者 10人分>

	回答数	回答率
大衡村	10件	100.0%
その他	0件	0.0%
合計	10件	100.0%

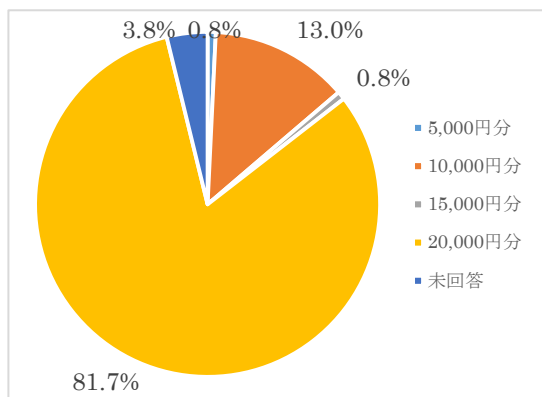
大和町については、利用できる店舗が多い吉岡中心部や吉岡南地区の購入者が多い。加えて、隣接する大衡村の購入者も一定数いる。

(2) 商品券情報

①商品券購入金額

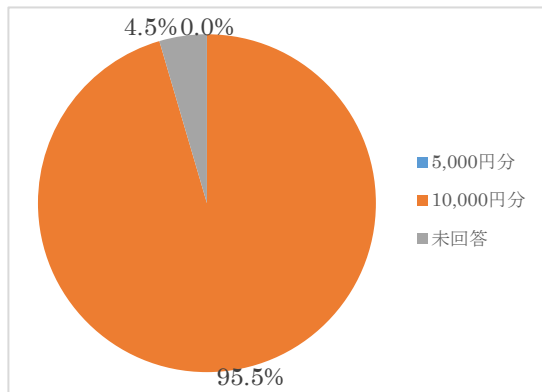
<大和町商品券購入者 131人分>

	回答数	回答率
5,000円分	1件	0.8%
10,000円分	17件	13.0%
15,000円分	1件	0.8%
20,000円分	107件	81.7%
未回答	5件	3.7%
合計	131件	100.0%



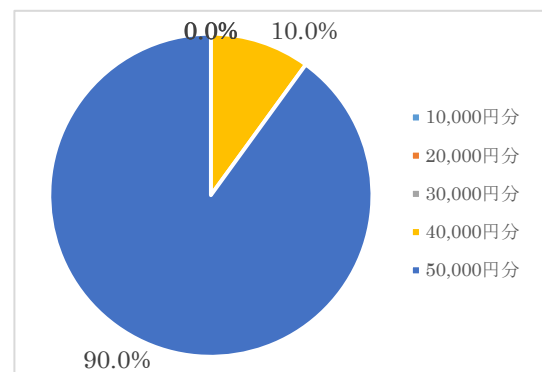
<大郷町商品券購入者 22人分>

	回答数	回答率
5,000円分	0件	0.0%
10,000円分	21件	95.5%
未回答	1件	0.5%
合計	22件	100.0%



<大衡村商品券購入者 10人分>

	回答数	回答率
10,000円分	0件	0.0%
20,000円分	0件	0.0%
30,000円分	0件	0.0%
40,000円分	1件	10.0%
50,000円分	9件	90.0%
合計	10件	100.0%

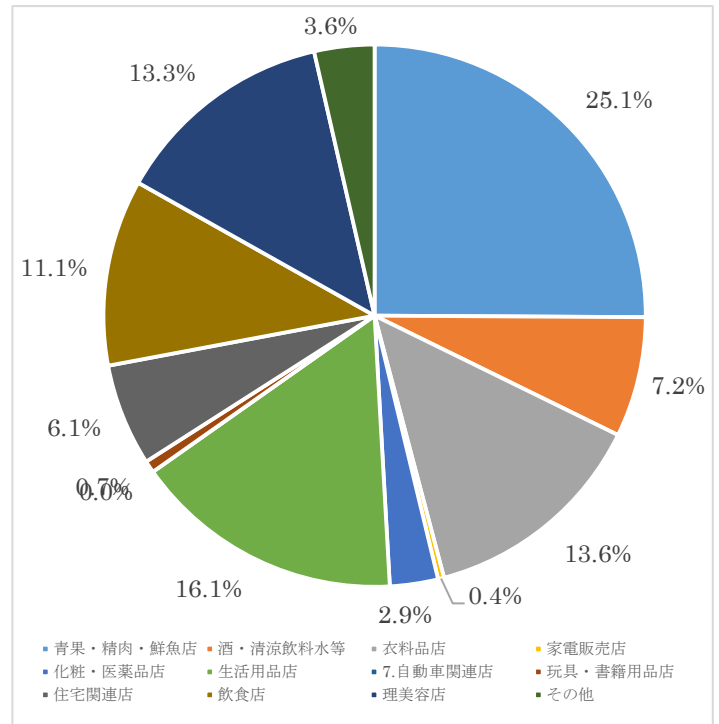


全地区を通して購入限度額一杯まで購入される方が多いことから、商品券発行に対するニーズの高さが伺える。

②商品券の主な利用店舗（複数回答）

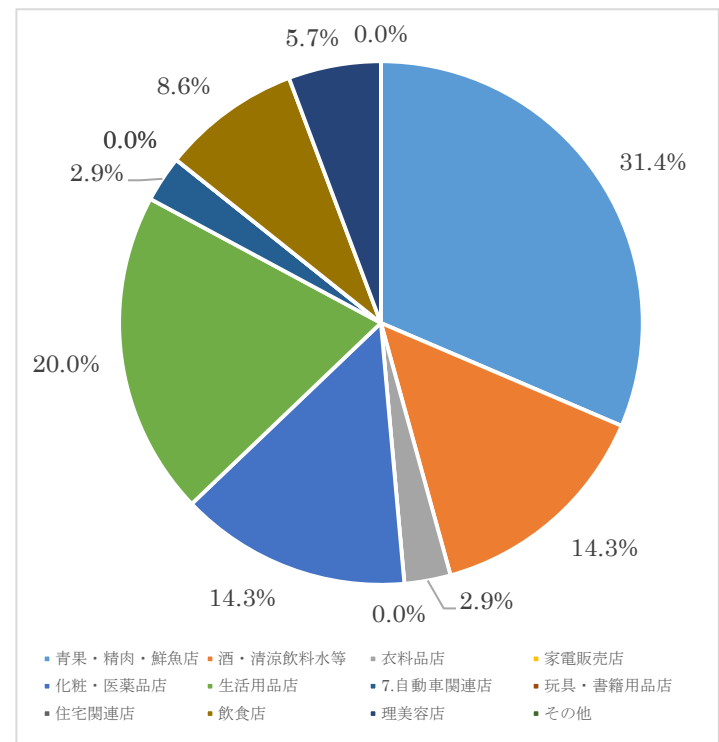
<大和町商品券購入者 131人分>

	回答数	回答率
青果・精肉・鮮魚店	70件	25.1%
酒・清涼飲料水等	20件	7.2%
衣料品店	38件	13.6%
家電販売店	1件	0.4%
化粧・医薬品店	8件	2.9%
生活用品店	45件	16.1%
自動車関連店	0件	0.0%
玩具・書籍洋品店	2件	0.7%
住宅関連店	17件	6.1%
飲食店	31件	11.1%
理美容店	37件	13.3%
その他	10件	3.6%
合計	279件	100.0%



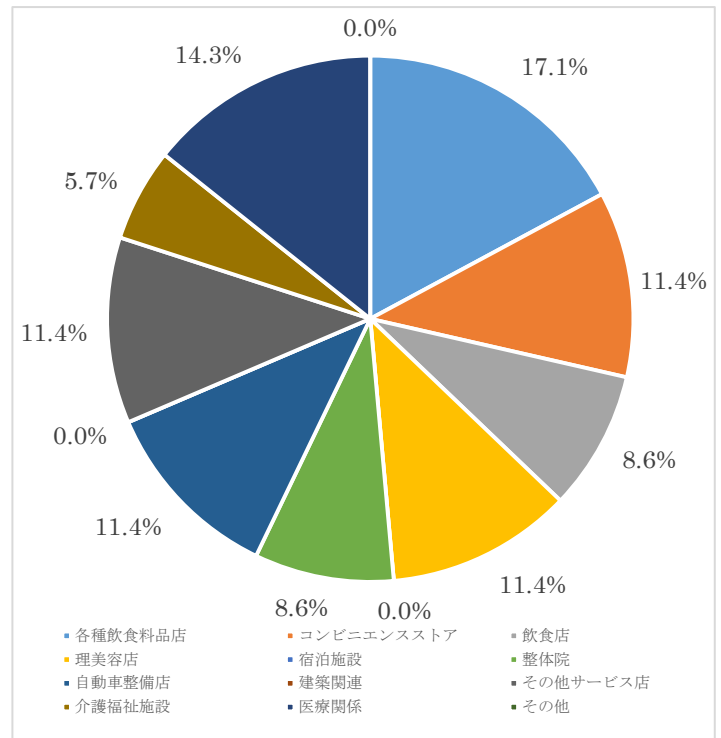
<大郷町商品券購入者 22人分>

	回答数	回答率
青果・精肉・鮮魚店	11件	31.4%
酒・清涼飲料水等	5件	14.3%
衣料品店	1件	2.9%
家電販売店	0件	0.0%
化粧・医薬品店	5件	14.3%
生活用品店	7件	20.0%
自動車関連店	1件	2.9%
玩具・書籍洋品店	0件	0.0%
住宅関連店	0件	0.0%
飲食店	3件	8.6%
理美容店	2件	5.7%
その他	0件	0.0%
合計	35件	100.0%



<大衡村商品券購入者 10人分>

	回答数	回答率
各種飲食料品店	6件	17.1%
コンビニエンスストア	4件	11.4%
飲食店	3件	8.6%
理美容店	4件	11.4%
宿泊施設	0件	0.0%
整体院	3件	8.6%
自動車整備店	4件	11.4%
建築関連	0件	0.0%
その他サービス店	4件	11.4%
介護福祉施設	2件	5.7%
医療関係	5件	14.3%
その他	0件	0.0%
合計	35件	100.0%



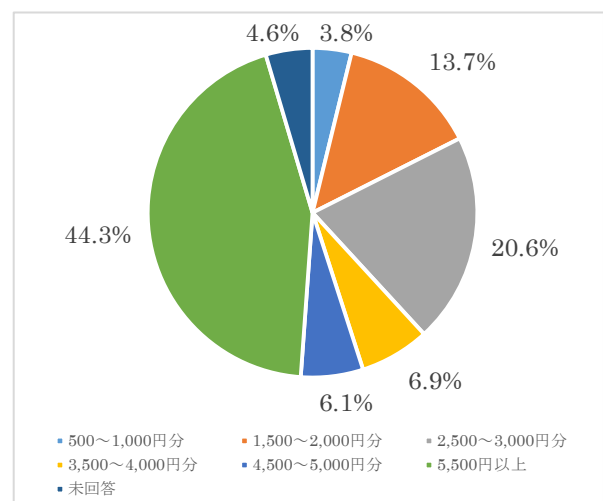
全地区を通して、生活関連用品（食料品、衣料品、雑貨など）の購入に利用されている割合が多く、生活の助けとなっていることが推察できる。

今後も、消費者の利便性向上や商品券の魅力向上へ向けて取扱業種を増やす等の取り組みを行って参ります。

③商品券の1回当りの使用金額

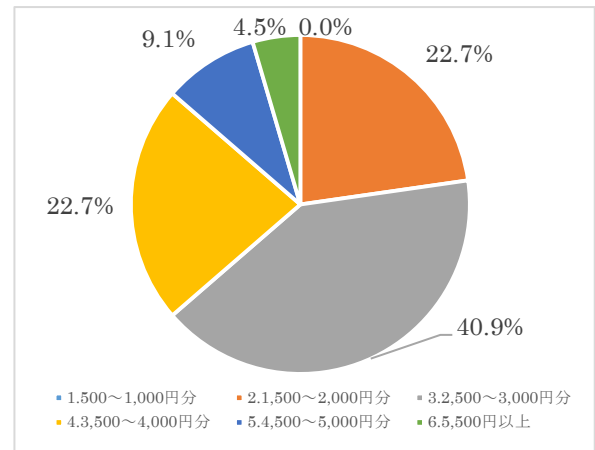
<大和町商品券購入者 131人分>

	回答数	回答率
500～1,000円分	5件	3.8%
1,500～2,000円分	18件	13.7%
2,500～3,000円分	27件	20.6%
3,500～4,000円分	9件	6.9%
4,500～5,000円分	8件	6.1%
5,500円以上	58件	44.3%
未回答	6件	4.6%
合計	131件	100.0%



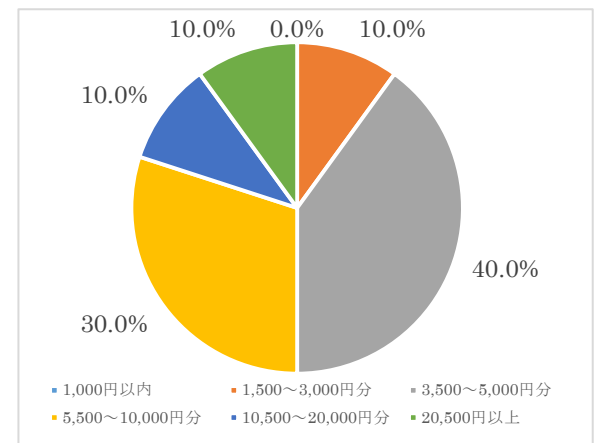
<大郷町商品券購入者 22人分>

	回答数	回答率
500～1,000円分	0件	0.0%
1,500～2,000円分	5件	22.7%
2,500～3,000円分	9件	40.9%
3,500～4,000円分	5件	22.7%
4,500～5,000円分	2件	9.1%
5,500円以上	1件	4.5%
合計	22件	100.0%



<大衡村商品券購入者 10人分>

	回答数	回答率
1,000円以内	0件	0.0%
1,500～3,000円分	1件	10.0%
3,500～5,000円分	4件	40.0%
5,500～10,000円分	3件	30.0%
10,500～20,000円分	1件	10.0%
20,500円以上	1件	10.0%
合計	10件	100.0%

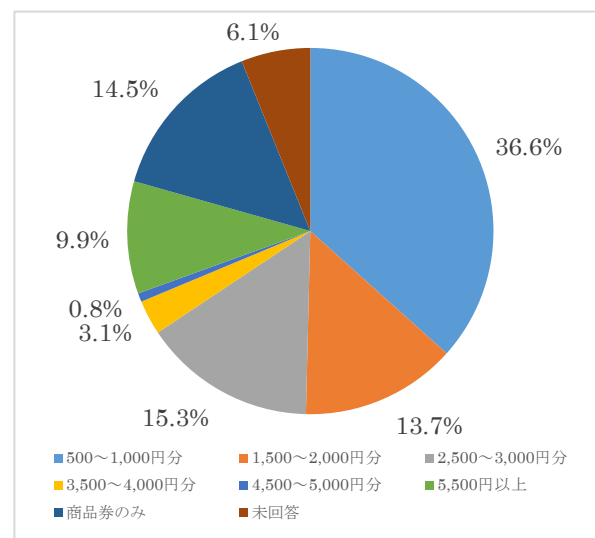


各地区で使用金額に差があり、大和町は5,500円以上が、大郷町は2,500～3,000円が、大衡村は3,500～5,000円が最も多い結果となった。

④商品券使用時の追加金額

<大和町商品券購入者 131人分>

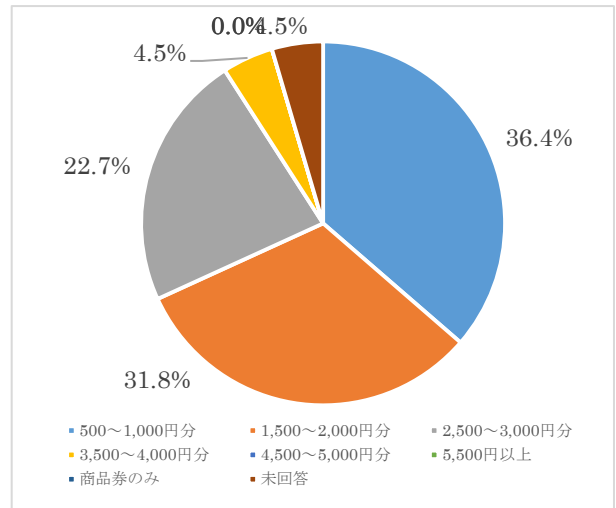
	回答数	回答率
500～1,000円分	48件	36.6%
1,500～2,000円分	18件	13.7%
2,500～3,000円分	20件	15.3%
3,500～4,000円分	4件	3.1%
4,500～5,000円分	1件	0.8%
5,500円以上	13件	9.9%
商品券のみ	19件	14.5%
未回答	8件	6.1%
合計	131件	100.0%





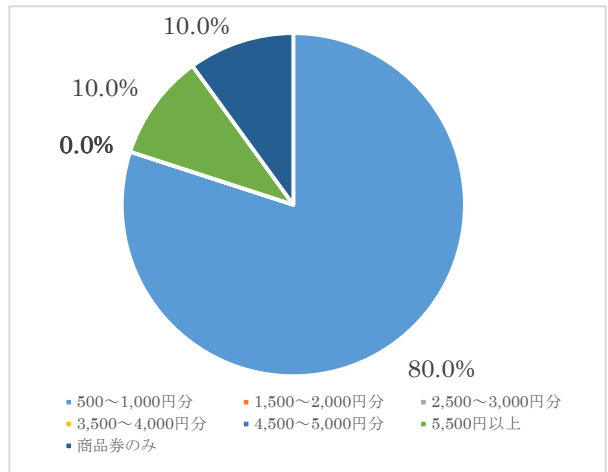
<大郷町商品券購入者 22人分>

	回答数	回答率
500～1,000円分	8件	36.4%
1,500～2,000円分	7件	31.8%
2,500～3,000円分	5件	22.7%
3,500～4,000円分	1件	4.5%
4,500～5,000円分	0件	0.0%
5,500円以上	0件	0.0%
商品券のみ	0件	0.0%
未回答	1件	4.5%
合計	22件	100.0%



<大衡村商品券購入者 10人分>

	回答数	回答率
500～1,000円分	8件	80.0%
1,500～2,000円分	0件	0.0%
2,500～3,000円分	0件	0.0%
3,500～4,000円分	0件	0.0%
4,500～5,000円分	0件	0.0%
5,500円以上	1件	10.0%
商品券のみ	1件	10.0%
合計	10件	100.0%

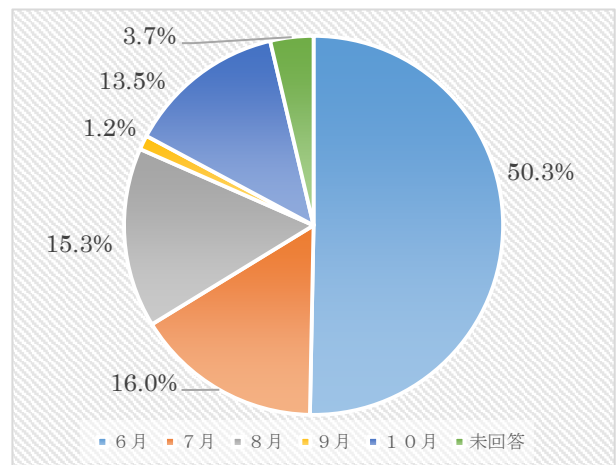


【考察】

商品券は釣銭が出ないため、各地区共に端数処理として1,000円以内が最も多い結果となった。その反面、商品券使用額よりも多額の支出も一定数あり、高額商品等の購入時に使用した可能性があることが推察される。

⑤商品券発行時期

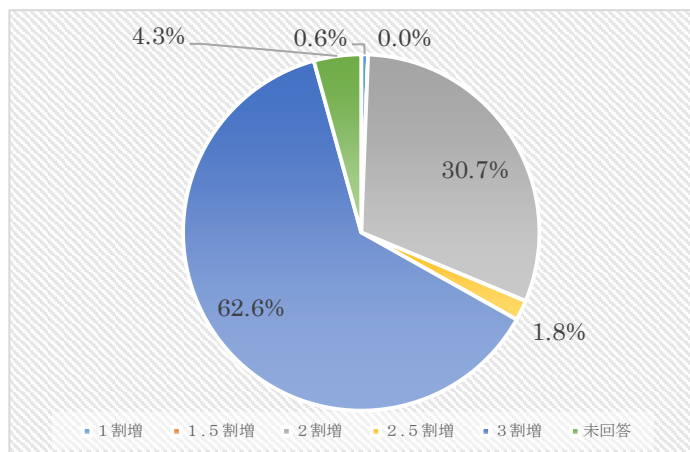
	回答数	回答率
6月	82件	50.3%
7月	26件	16.0%
8月	25件	15.3%
9月	2件	1.2%
10月	22件	13.5%
未回答	6件	3.7%
合計	163件	100.0%



商品券の発行時期は、6月が最も多く、次いで7・8月となっており、現在の発行時期とあまり変わらない時期の希望が多い結果であった。その反面、10月発行の希望も一定数あり、年末需要のためと推察できる。

#### ⑥希望する割増率

	回答数	回答率
1割増	1件	0.6%
1.5割増	0件	0.0%
2割増	50件	30.7%
2.5割増	3件	1.8%
3割増	102件	62.6%
未回答	7件	4.3%
合計	163件	100.0%



### (3) 自由意見（原文）

- ①もっと回数を増やしてもらおうと使用期間が長くてよい。
- ②今回は1世帯2セット（10,000円）では少ない。8/6発売は遅い。もっと気楽な感じで買いたい。残った分、後で売るそうですが二度手間ではありませんか？一度で買いたいです。
- ③年金者なので大変、感謝しております。
- ④地元商店に足を運ぶことにより賑わいがでる契機になると思う。
- ⑤すごく助かりました。
- ⑥定期的に商品券の発行をしてほしい
- ⑦3割り増しのときは良かった。多くの店が対象になればよい。  
街並み、拠点づくり、きれいな街にすべきだと思う。
- ⑧今回商品券を購入して良かったと思います。  
今後、事業をよろしく願います。
- ⑨大和町にとって大変活性化になっていると思います。  
宣伝して皆様方が大和町内の店を利用できればと思っています。
- ⑩割増率は2割位でいいと思いますが、商品券を買える人は良いのですが買えない人の為に期日を決めて取扱い事業所で買い物した場合割引があるというシステムはどうでしょうか。
- ⑪一般スーパーで使えないのが残念。  
でもJAグリーンで使えるのが一番いいと思います。
- ⑫私は家族が多いので毎日スーパーに買い出しに行きますが個人商店に入るとほっとします。一杯のお茶とお人柄のなせることからでしょう。商店街の活性化には大型店に

はないおもてなしの心（言葉をかけてくれる）で接してくれることが客として嬉しいです。

⑬普段、杜の丘周辺での買物ですませています。こちらの商品券のおかげで普段利用しない所へ足を運ぶことができ、更に大和町を知ることができて良いと思います。

とてもよいお店があるのももっともっと販売して頂きたいです。

⑭発売時期を早くしてほしい。毎年2割なので増率してほしい。

⑮コンビニやスーパーで使えるものがあります。

⑯コロナ禍で大変なお店が多い中、割増商品券販売はお店にとっても消費者にとっても活性化に繋がる大変良い企画だと思います。大和町は取扱店も多いので大衡に移住していますが購入しました。

⑰お店によって時間がまちまち。（開店時間を正確に。それがどういう時間で）チラシにお店の開店時間を書いて欲しい。お店の開店時に立ち寄ったのに完売したと言われた。

⑱もう少し利用できる店があればいい。

⑲割増の料金でちょっと美味しいものが食べられてうれしい。

⑳地域だけでなくいろいろな店で使わせてください。

やはりスーパーですね。あまり発展がないから駄目ですか。

㉑割増商品券発行のイベントや商店街一体化でキャンペーン等を年に数回、開催されてはどうでしょうか。活性化は町内での集客力と考えます。

㉒商品券取扱店一覧表も商品券と一緒に綴りにしてほしい。